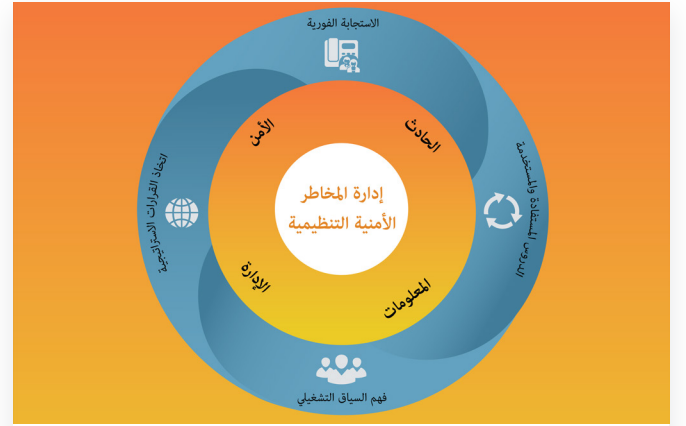




إدارة المعلومات المتعلقة بحوادث السلامة والأمن للمنظمات

تعرف على كيفية إدارة المنظمات للمعلومات المتعلقة بحوادث السلامة والأمن بفعالية.



ما هي إدارة المعلومات المتعلقة بحوادث السلامة والأمن؟

لماذا يجب على المنظمات إدارة المعلومات المتعلقة بالحوادث؟

- هناك العديد من الأسباب التي تجعل من المهم بالنسبة للمنظمات إدارة المعلومات المتعلقة بحوادث السلامة والأمن.
- الحد من تأثير الحادث على المنظمة وموظفيها.
- تحسين قدرة المنظمة على منع حدوث الحوادث المستقبلية.
- تحسين قدرة المنظمة على الاستعداد والتخفيف من تأثير الحوادث المستقبلية.
- السماح للمنظمة بالالتزام بواجباتها المتعلقة بالرعاية من خلال تحسين سلامة وأمن موظفيها والآخرين.
- دعم اتخاذ القرار الجيد للبرامج والسلامة والأمن والموارد البشرية والتمويل والمناصرة والدفاع.
- توفير المعلومات التي يمكن أن تساعد في تحسين وصول المنظمة إلى المجتمعات المحتاجة.

ما هو الحادث؟

تحتاج المنظمات أولاً إلى تعريف الحادث بوضوح لإدارة المعلومات المتعلقة به إدارة فعالة.

التعريف

يمكن أن يكون الحادث أي حدث (أحداث) يتم فيها:

- تعرض سلامة الموظف أو أمنه للخطر.
- تعرض أي تابع أو طرف ثالث للإصابة أو الضرر أثناء أداء الأنشطة التنظيمية.
- تعرض الممتلكات أو الأصول التنظيمية للسرقة أو التلف أو تعريضها للخطر.
- حدوث تداخل بين البرمجة والعمليات.
- تعرض عمل المنظمة المستقل للخطر.
- إلحاق الضرر بسمعة المنظمة أو الإساءة إليها.



الداخلية مقابل الخارجية

يمكن أن يأتى الحادث تأثيراً مباشراً على المنظمة وموظفيها أو أي شخص خارجها.



شدة الخطورة

يمكن أن تكون الحوادث خطيرة وغير خطيرة:

- **الحادث الخطير** يتطلب من المنظمة التصدي له باستخدام تدابير وموارد إضافية تتجاوز الإجراءات التنظيمية العادية (أمثلة: الاختطاف، الموت).
- **الحادث الغير خطير** يمكن للمنظمة التصدي له باستخدام الإجراءات التنظيمية العادية (على سبيل المثال: حادث مرور على الطريق بدون إصابات أو أضرار جسيمة).



غالبًا ما تقاس شدة خطورة الحادث بمدى تأثيره على المنظمة.

الأثر

يمكن أن يؤثر الحادث على:

- سلامة الموظفين وأمنهم ورفاهيتهم
- قدرة المنظمة على:
 - إجراء العمليات
 - تقديم المساعدة والخدمات
 - تحقيق أهدافها



الحوادث مقابل الأفعال المتعمدة

يمكن أن يكون الحادث حادثة أو فعلاً متعمداً:

- الحادث المتعلق بالسلامة = حادث.
- حادث أمني = حدث تسبب به طرف ثالث عمداً لإلحاق الضرر بمنظمة أو جهة فاعلة أخرى أو للتأثير سلباً على نشاط المساعدة المقصود. الأعمال المتعمدة التي لم تستهدف المنظمة استهدافاً مباشراً ولكنها ما زالت تؤثر عليها كما يتعرض موظفوها أيضاً لحوادث أمنية.



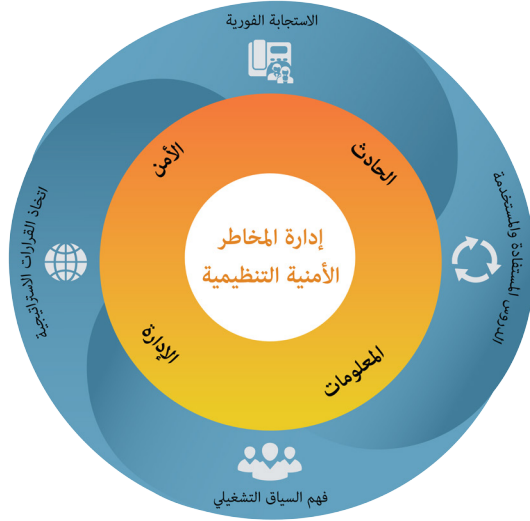
التصنيف

يجب على المنظمات استخدام نظام تصنيف قوي يحدد بوضوح أنواع مختلفة من الحوادث.



ما هي إدارة المعلومات المتعلقة بحوادث السلامة والأمن؟

إدارة المعلومات المتعلقة بحوادث السلامة والأمن (SIIM) هي عملية جمع المعلومات المتعلقة بحوادث السلامة والأمن واستخدامها. الهدف الرئيسي من إدارة المعلومات المتعلقة بحوادث السلامة والأمن هو تحسين سلامة المنظمة وأمنها وقدرتها العامة على الوصول إلى المجتمعات وتقديم المساعدة. يتم تحقيق ذلك من خلال ضمان استخدام المعلومات الصحيحة المستمدة من الحوادث لاتخاذ قرارات مستنيرة على جميع المستويات داخل المنظمة. يجب أن تكون جميع الأنشطة ذات الصلة بإدارة المعلومات المتعلقة بحوادث السلامة والأمن متمركزة حول الأفراد ويجب أخذ التنوع والاحتياجات المختلفة للأفراد المتضررين من الحوادث في الاعتبار.



الاستجابة الفورية

الإبلاغ عن حادث من أجل الاستجابة الفورية ومساعدة الأفراد المتضررين من الحادث.



الدروس المستفادة والمستخدمة

استخدام المعلومات التي تم جمعها لتطبيق الدروس المستفادة بعد وقوع حادث لدعم المنظمات في منع الحوادث المستقبلية والتأهب لها.



فهم السياق التشغيلي

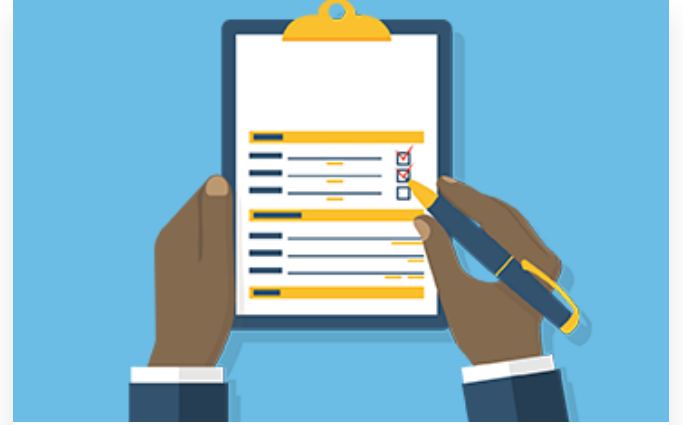
استخدام بيانات الحوادث الداخلية والخارجية لتحديد الاتجاهات والوصول إلى فهم أفضل للسياق لاتخاذ القرارات التشغيلية.



اتخاذ القرارات الاستراتيجية

استخدام بيانات الحوادث لاتخاذ القرارات المناسبة للأنشطة التنظيمية المتعلقة بالسلامة والأمن والبرامج والمالية والموارد البشرية والمناصرة والدفاع.





إدارة المعلومات المتعلقة بالحوادث

إدارة المعلومات المتعلقة بالحوادث

إدارة المعلومات المتعلقة بحوادث السلامة والأمن هي دورة من التعلم المستمر. يجب أن تكون الاستجابة لحادثٍ والتحليلات المستمدة منه مفيدة في الاستجابة للحوادث المستقبلية وتحليلها. هناك خطوات رئيسية يجب على المنظمات والموظفين اتباعها عند إدارة المعلومات المتعلقة بالحوادث. قد يختلف ترتيب الخطوات والشخص المسؤول عن كل نشاط وفقاً للموقف والمنظمة. من الضروري أن تُقدم المنظمات الإرشادات والإجراءات الواضحة والمحددة لجميع موظفيها لاتباعها عند إدارة المعلومات المتعلقة بحوادث السلامة والأمن.

حدوث حادث

الخطوة الأولى
الإبلاغ عن الحوادث والاستجابة الفورية

الخطوة الثانية
تحليل الحوادث والدروس المستفادة

الخطوة الثالثة
تحليل السياق والأنماط والاتجاهات

الخطوة الرابعة
اتخاذ القرارات المستنيرة وتوجيه السياسات

الخطوة الأولى: الإبلاغ عن الحوادث والاستجابة الفورية

الإبلاغ عن الحادث



- يجب أن يكون لدى المنظمات إطار عمل كما يلي:
- الإبلاغ عن الحوادث شديدة الخطورة مباشرة من خلال إتباع إجراءات إعداد التقارير التنظيمية (عبر الهاتف أو الالاسلكي).
 - تقديم المعلومات الأساسية اللازمة للاستجابة الفورية:
 - ✓ من هم أطراف الحادث
 - ✓ ماذا حدث
 - ✓ أين وقع الحادث
 - ✓ متى وقع الحادث
 - ✓ ما الإجراءات التي تم اتخاذها بشأن الحادث
 - ✓ ما هي المساعدة المطلوبة
 - تقديم تحديثات للحوادث الجارية حسبما تطلب الحاجة.

نصائح للإبلاغ وتقديم التقارير الفورية



- التركيز على الحقائق. تجنب إصدار الأحكام أو التركيز على سبب وقوع الحادث.
- الحفاظ على سرية معلومات الحادث.
- إتباع آليات الإبلاغ المحددة للحالات الحساسة مثل الاعتداء الجنسي (إن وجدت).

الاستجابة للحوادث والتصدي له



- بعد تلقي تقرير الحادث الأولي، يجب على المنظمات ما يلي:
- التأكد من أن الأفراد المتضررين من الحادث يتلقون المساعدة والدعم اللازمين.
 - التأكد من أن الإطار الزمني للاستجابة يتطابق مع شدة الحادث وتأثيره.
 - إعطاء الأولوية لمساعدة المتضررين وحمايتهم والآخرين من تعرضهم لمزيد من الضرر.
 - الاخذ بعين الاعتبار أي ظروف شخصية (العرق، الحالة الشخصية، الهوية الجنسية) قد تتطلب نهج مخصص للاستجابة.



إكمال تقرير الحوادث الرسمي

بعد الاستجابة الأولية لحادث ما، يجب على المنظمات التأكد من استكمال تقرير الحادث الرسمي وحفظه في نظام الإبلاغ وإعداد التقارير. قد يتطلب التقرير جمع معلومات إضافية حول الحادث.

يجب على المنظمات اتباع إجراءات الإبلاغ الآتية:

- استخدام نظام بسيط للإبلاغ عن الحوادث لجمع المعلومات المتعلقة بالحوادث.
- تزويد الموظفين بنماذج سهلة الاستخدام والتدريب عليها لتقليل حالات نقص الإبلاغ.
- تدريب الموظفين على كيفية الإبلاغ عن الحوادث مباشرة في النظام أو تعيين موظف معين لإدخال التقارير في النظام.
- الشرح الواضح للموظفين حول ما يحدث لمعلومات الحادث بعد تسجيلها في التقرير.
- ضمان السرية لحماية المتضررين من الحادث.

نصائح حول تقارير الحوادث الرسمية



- الامتثال للإجراءات التنظيمية.
- وفقاً لشدة خطورة الحادث، يجب اعتبار عدم معاقبة الموظفين إذا اعترفوا بخرق القواعد التنظيمية.
- يجب تضمين المعلومات الشخصية (العرق، الحالة، الهوية الجنسية) للتأكد من اعتبار تنوع الموظفين أثناء الاستجابة للحادث وتحليله.
- يجب جمع هذه المعلومات فقط إذا ضمنت المنظمة الحفاظ على سريتها وعدم تعرض الموظفين المتضررين لمزيد من الضرر.
- مشاركة التقارير فقط مع الزملاء المناسبين مع الحفاظ على سريتها.

الخطوة الثانية: تحليل الحوادث والدروس المستفادة

المتابعة



يجب على المنظمات متابعة تقرير الحادث.

يجب على الموظفين المسؤولين:

- الحصول على أي معلومات إضافية لازمة للتحليل والتي تتجاوز نطاق تقرير الحادث الأولي.
- إجراء استجواب وقائي مع الفرد (الأفراد) المتأثرين بالحوادث للتعلم مما حدث.
- تحقيق التوازن الصحيح بين مكافأة الموظفين على الإبلاغ عن الإخفاقات وإنفاذ الإجراءات التأديبية.
- اعتبار الاحتياجات الفردية للموظفين المشمولين في استجواب الحادث والتأكد من أن العملية تلبى احتياجاتهم، بما في ذلك أي لغة أو قيود على الوصول إلى خدمات الدعم النفسي أو الطبي.

نصائح حول استجواب الحادث



- التركيز على الحقائق.
- استخدام الاستجواب للاستفادة من الحادث على مستوى المنظمة بأكملها.
- تجنّب تحويل الاستجواب الوقائي إلى استجواب عاطفي.
- تجنّب تبادل الاتهامات مع الأفراد المتورطين في الحادث.

تحليل الحادث



يحلل الموظف المناسب المعلومات التي تم جمعها في تقرير الحادث الرسمي لفهم سبب وقوع الحادث. فهم الدافع وراء الحوادث، سواء كان هجومًا من قبل آخرين أو تسبب فيه موظف بسبب عدم إتباع الإجراءات، هو مفتاح الوقاية والتأهب في المستقبل.

يجب على المنظمات مراعاة ما يلي عند تحليل الحادث:

- اعتبار تأثير الحادث وأسبابه.
- تقييم ما إذا كانت حوادث مماثلة وقعت في الماضي.
- تقييم ما إذا تم اتباع الإجراءات التنظيمية.
- تحليل مدى فعالية استجابة إدارة الحوادث.
- اعتبار أي خصائص شخصية للأفراد المتورطين في الحادث (الجنس، الدين، العرق) يمكن أن تكون عاملاً أو دافعاً للحادث.

تنفيذ الدروس المستفادة



بعد تحليل الحادث، يجب على الإدارة العليا وصناع القرار في المنظمة ما يلي:

- تحديد إجراءات جديدة أو محسنة وتنفيذها لمنع حدوث حوادث مماثلة في المستقبل والاستعداد لها.
- التكليف بوضع خطة عمل لضمان تنفيذ الإجراءات الموصى بها.

الخطوة الثالثة: تحليل السياق والأنماط والاتجاهات

تسجيل الحوادث

يجب على المنظمات تسجيل الحوادث في قاعدة بيانات خاصة بالحوادث. إذا طُلب من الموظفين تقديم تقارير الحوادث الخاصة بهم مباشرة إلى قاعدة بيانات، فيجب على المنظمات تقديم مبادئ توجيهية واضحة وتوفير تدريب على ذلك لضمان الاتساق في الإبلاغ وإعداد التقارير.



قاعدة بيانات الحوادث:

- هي نظام برمجيات أو جدول بيانات تم إعداده خصيصًا لإدارة المعلومات المتعلقة بحوادث السلامة والأمن للمنظمات.
- تستخدم التكنولوجيا التي تتناسب مع حجم المنظمة واحتياجاتها.
- تحافظ على سرية المعلومات المسجلة لحماية خصوصية الأفراد المتضررين.
- تُحدد بيانات اعتماد الوصول للأشخاص الذين يمكنهم عرض المعلومات والغرض من ذلك.
- تتبع إجراءات إبلاغ متسقة.
- تسمح بتحليل حوادث متعددة.

لديها إمكانية الوصول إلى معلومات الحوادث الخارجية

يمكن للمنظمات الاستفادة من مقارنة اتجاهات الحوادث الخاصة بهم مع غيرها من الحوادث المماثلة في المنظمات المشابهة. يمكن استخدام معلومات الحوادث الخارجية لدعم التحليل. يمكن الحصول على هذه المعلومات من مصادر مفتوحة أو من خلال الاشتراكات من مقدمي الخدمات التجارية أو اتفاقيات مشاركة بيانات الحوادث.



يجب على المنظمات مراعاة ما يلي عند تحليل معلومات الحوادث الخارجية:

- اعتبار موثوقية المصدر: هل يتمتع المصدر بتاريخ من المصداقية والثقة والكفاءة؟
- اعتبار صحة المعلومات: هل المعلومات متسقة مع البيانات الأخرى ذات الصلة ومؤكدة من قبل مصادر مستقلة؟

مشاركة معلومات الحادث خارجياً

يمكن للمؤسسات الحصول على مزيد من الرؤية من خلال بيانات الحوادث الخارجية من خلال الموافقة على تبادل البيانات الرئيسية المتعلقة بالاتجاه مع المنظمات الأخرى بتنسيق مجهول المصدر، إما مباشرة من خلال المنتديات أو قواعد البيانات المجمعة. ومع ذلك، فإن الاختلافات في فئات الحوادث يمكن أن تجعل مشاركة البيانات المشتركة وتحليلها أكثر تحديًا.

أمثلة على مصادر مشاركة بيانات الحوادث الخارجية:

- **Insecurity Insight** بواسطة منظمة **Danger in Aid**
- قاعدة بيانات أمن عمال الإغاثة (AWSD)
- المنظمة الدولية لسلامة المنظمات غير الحكومية (INSO)
- إطار "معًا لإنقاذ الأرواح"





تحليل بيانات الحوادث المتعددة

يمكن أن يساعد تحليل العديد من الحوادث الداخلية والخارجية المنظمات على فهم السياق التشغيلي على نحو أفضل من خلال تحديد الأنماط والاتجاهات بالإضافة إلى التغييرات الطفيفة الموجودة في بيئة العمل ولم تتم ملاحظتها. يمكن أن يدعم تحليل السياق الوصول إلى إستراتيجية القبول وتنفيذها.

تحليل بيانات الحوادث المتعددة:

- هو نهج منظم لتحليل العديد من الحوادث (الداخلية والخارجية).
- يقارن بيانات اتجاهات المنظمة مع بيانات حوادث السلامة والأمن الخارجي (التي تم الحصول عليها من مصادر عامة أو تشاركتها منظمات أخرى).
- يقارن حوادث المنظمة مع بيانات صادرة من منظمات مماثلة.
- يفسر كيفية تأثير نقص الإبلاغ على البيانات.

الخطوة الرابعة: اتخاذ القرارات المستنيرة وتوجيه السياسات

مشاركة معلومات الحادث داخليًا

تكتسب المنظمات نظرة ثاقبة من خلال مشاركة بيانات الحوادث داخليًا واستخدامها عبر الأقسام والفرق. عند مشاركة البيانات، يجب على المنظمات إخفاء هوية البيانات عن طريق إزالة معلومات التعريف الشخصية، والمعلومات السرية الرئيسية لحماية خصوصية الأفراد المتضررين من الحوادث. تدعم بيانات الحوادث عملية اتخاذ القرار المستنيرة عبر جميع الإدارات التنظيمية، بما في ذلك البرامج والمالية والموارد البشرية والمناصرة والدفاع.

يمكن استخدام بيانات الحوادث فيما يلي:

- تحليل السياق
- وضع خطط العمل
- إمكانية الوصول والتخطيط للبرنامج
- مقترحات التمويل
- تقييم المخاطر
- وضع الأوصاف الوظيفية في مجالات محددة

اتخاذ قرارات تشغيلية مستنيرة

يسمح جمع وتحليل بيانات الحوادث القوية للإدارة العليا باتخاذ قرارات تشغيلية على المستوى الميداني والقطري والإقليمي والدولي. قد تتضمن هذه القرارات:

- الموقع وكيفية العمل، بما في ذلك كيفية التفاوض للوصول
- ما هي تدابير إدارة المخاطر الأمنية التي يجب تنفيذها ووضعها ضمن الأولويات
- ما هي الأنشطة والموارد التي يجب تمويلها





نصائح لاستخدام تحليل المعلومات لاتخاذ القرارات التشغيلية

- تحليل التأثير الحقيقي أو المحتمل لمعلومات الحادث.
- تحديد الأقسام أو الزملاء الذين سيتأثرون بهذه المعلومات أو سيستفيدون منها.
- تحديد آلية ونماذج مستخدمة في مشاركة المعلومات عبر الأقسام المتعددة تحمي خصوصية الأفراد المتضررين.
- مشاركة بيانات الحوادث مجهولة المصدر مع تقديم توصيات بالمتابعة عبر الأقسام المختلفة.

توجيه السياسات تنظيمية

يمكن أن يسمح جمع بيانات الحوادث القوية وتحليلها للإدارة العليا باتخاذ قرارات استراتيجية وأخرى ذات صلة بالسياسات. قد تتضمن هذه القرارات:

- في أي البلدان تعمل
- استراتيجيات الأمن لتحديد الأولويات (القبول أو الحماية أو الردع)
- طرق التواصل حول البرامج للمستفيدين والجهات المانحة والجمهور والجهات المعنية الأخرى
- متى تستخدم المعلومات المتعلقة بالحادث لأغراض المناصرة والدفاع

يمكن أن تدل بيانات الحوادث على ما يلي:

- العنف ضد عمال الإغاثة
- منع وعرقلة المساعدة
- وجود قيود على إمكانية وصول المساعدات الإنسانية
- العنف أو التحديات التي يواجهها السكان المحليون

يمكن أن تؤدي هذه المعلومات إلى أنشطة السياسات المتعلقة بما يلي:

- تحسين إمكانية وصول المساعدات الإنسانية
 - حماية عمال الإغاثة
 - الالتزام بالقانون الدولي الإنساني
 - رفع مستوى الوعي حول القيود التشغيلية والمسائل الأمنية لدى الجهات المانحة والجهات المعنية والفاعلة الأخرى
 - السعي لتحقيق العدالة لضحايا انتهاكات القانون الجنائي أو الإنساني أو قانون حقوق الإنسان
- يجب عدم الكشف عن الأفراد أو الحالات المحددة لغرض إبداء نقطة سياسية. تقلل البيانات الجماعية من هذا الخطر من خلال إخفاء الهوية بالأرقام.

إبلاغ العاملين بالقرارات المتخذة

يجب على كبار المديرين إبلاغ الموظفين كيفية استفادة المنظمة من الحوادث واتخاذ القرارات بناءً على البيانات التي تم جمعها. يمكن أن يساعد ذلك في معالجة نقص الإبلاغ عن الحوادث. وهذا سيمكن الموظفين من:

- تحسين فهمهم لإدارة المعلومات المتعلقة بالحوادث.
- تحسين ثقتهم في عملية الإبلاغ عن الحوادث.
- تنفيذ الدروس المستفادة من الحوادث.





تصنيف الحوادث

تصنيف الحوادث

تستخدم المنظمات فئات لوصف أنواع مختلفة من الحوادث التي يمكن أن تحدث للمنظمة والموظفين والمجتمعات التي يعملون معها وغيرهم من الأشخاص العابرين. يتم تشجيع المنظمات على استخدام التعريفات القياسية لتسهيل التحليل وتبادل البيانات والمقارنات بين المنظمات. فيما يلي قائمة بالتعريفات المقترحة. لا يتعين على المنظمات استخدام جميع الفئات ولكن يجب عليها اختيار الفئات الأكثر ملاءمة للسياق الذي تعمل فيه.

الحادثة أو المرض

أي حادثة تتعلق بالعاملين أو الممتلكات التنظيمية وغيرها من الحوادث الأخرى غير المقصودة (أمثلة: الحوادث، المرض المفاجئ).

الوفاة إثر حادثة

أي وفاة غير متعمدة والتي لا يمكن أن تعزى إلى أسباب طبيعية. قد تشمل أسباب الوفاة التعرض لحوادث المركبات أو حدوث مضاعفات للإصابات.

المرض

أي مرض خطير يتعرض له الموظف.

حادثة أخرى

حادث عشوائي يُصيب الموظفين أو ممتلكات المنظمة بالضرر.

الوفاة الطبيعية

أي وفاة يمكن أن تعزى إلى سبب طبيعي (نوبة قلبية أو مرض أو سكتة دماغية).

الحريق الطبيعي

أي حريق يضر بالممتلكات أو يعرض الموظفين للخطر بسبب طبيعي أو غير مقصود. قد يشمل ذلك حرائق الغابات أو الحرائق العرضية (الحرائق الكهربائية، تسرب الغاز).

الانتحار

وفاة اختيارية و متعمدة من قبل موظف يُنهي حياته منتحراً.

أنشطة توصيل المساعدات

أي حادث وقع في موقع المشروع أو أثناء توزيع المساعدات، بما في ذلك نهب إمدادات المساعدة أو تعرض أحد الموظفين للتخويف أو المضايقة أو سلوكيات التهديد أثناء توصيل المساعدات. تغطي هذه الحوادث الأحداث التي وقعت في سياق حرب أو جريمة.

العمليات المسلحة

الأعمال التي تنطوي على امتلاك أسلحة من قبل دولة واحدة، أو كيانات / منظمات مسلحة غير تابعة للدولة.

المستفيد المتعرض للضرر

تم استخدام أساليب التهديد أو العنف ضد المستفيد.

المضايقة وجها لوجه

الحوادث التي يتعرض فيها الموظف لمضايقة مباشرة من قبل شخص أو مجموعة من الأشخاص (على سبيل المثال: التحرش بسبب أنشطة أو برامج المنظمة).

التخويف وجها لوجه

الحوادث التي يتعرض فيها الموظف مباشرة لأساليب التخويف من قبل شخص أو مجموعة من الأشخاص (مثال: شعور الموظف بالخوف من قبل الجهات المسلحة التي تسير في دوريات بالقرب من مواقع توزيع الطعام).

التهديدات وجهاً لوجه

الحوادث التي يتعرض فيها الموظف للتهديد المباشر من قبل شخص أو مجموعة من الأشخاص؛ يجب أن تتضمن شكلاً من عواقب عدم الامتثال (مثال: التهديد بالانتقام لعدم تضمين شخص ما في نشاط تنظيمي).

النهب

التعرض للسرقة أثناء أحداث القلق أو العنف أو الشغب أو غيرها من الاضطرابات الأخرى.

الجريمة

الحوادث ذات الدوافع الإجرامية التي تؤثر على الموظفين أو ممتلكاتهم أو ممتلكات المنظمة.

السطو المسلح

هو التعرض للسطو تحت تهديد السلاح أو عندما يحمل الجناة أسلحة نارية تُلحق الضرر بالموظفين أو الممتلكات.

الحريق المتعمد

أي حريق يحدث عمداً ليُلحق الضرر بالممتلكات أو يعرض الموظفين للخطر. يشمل الحريق المتعمد، على سبيل المثال لا الحصر، استخدام الأجهزة الحارقة والتخريب المتعمد للأنظمة الكهربائية أو خطوط أو خزانات الغاز واستخدام مُسرّعات الاشتعال لتدمير الممتلكات.

الابتزاز

التعرض لأساليب التهديد أو الابتزاز أو التلاعب بشخص ما لإرغامه على فعل شيء ما؛ بما في ذلك الحصول على شيء، ولا سيما المال، عن طريق القوة أو التهديدات.

عمليات الاقتحام

فعل الدخول غير القانوني إلى مباني أو مركبات منظمة المساعدة بغرض السرقة.

السطو على المنازل

اقتحام مسكن الموظفين بغرض السرقة عادة.

تصنيف السطو على المنازل مقابل السطو:

- السطو على المنازل = يتم في حالة عدم وجود السكّان أو في حالة عدم إدراكهم أثناء وقوع الحادث (أثناء النوم)
- السطو / السطو المسلح = يتم أثناء وجود السكان ويتم تعرضهم للتهديد المباشر أثناء الحادث

سرقة السيارات/عمليات الاختطاف

أي حادث يتم فيه الاستيلاء بالقوة على مركبة مملوكة للمنظمة أو يستخدمها موظف (موظفون) بصفته سائق أو راكب.

الهجوم الإلكتروني

الاستغلال المتعمد لأنظمة الكمبيوتر أو للشركات والشبكات المعتمدة على التكنولوجيا مما يؤدي إلى عواقب مدمرة يمكن أن تعرض البيانات للخطر وتؤدي إلى جرائم إلكترونية.

الابتزاز الإعتدائي

ممارسة الحصول على شيء ما، وخاصة المال، من موظف (موظفين) عن طريق أعمال القوة أو التهديد.

الاحتيال

الخداع غير المشروع أو الإجرامي الذي يهدف إلى تحقيق مكاسب مالية أو شخصية.

الإقحام الغير قانوني

دخول المجرمين أو المدنين غير المشروع أو غير المصرح به إلى مباني المنظمة أو مركباتها أو مساكن الموظفين (ولا يشمل ذلك السلطات الحكومية).

القرصنة

مهاجمة وسرقة السفن في البحر أو القوارب في الأنهار.

السرقه

الحوادث التي تتضمن ما يلي:

- الجاني لم يكن مسلحًا
- كان الموظف (الموظفون) حاضرين أثناء وقوع الحادث وكانوا على دراية تامة بالتعرض للسرقه وتم سرقه الأصول

إتلاف الممتلكات

أي تلف أو ضرر يحدث لممتلكات المنظمة، بما يتجاوز القيمة المحددة مسبقًا، إما عن غير قصد (الكوارث الطبيعية أو الحوادث) أو عمدًا (أعمال الشغب التي تتسبب في تلف الممتلكات).

سرقة الممتلكات

أي موقف يتم فيه سرقة ممتلكات شخصية من موظف أو موقع دون علم الضحية للأشياء التي تم أخذها.

سرقة ممتلكات المنظمة

أي موقف يتم فيه سرقة ممتلكات من منظمة دون ملاحظة أو مراقبة من الموظف.

أعمال التخريب

التدمير المتعمد أو إلحاق الضرر بممتلكات المنظمة أو الموظفين.

الصراعات والحروب

الحوادث التي تحدث في سياق النزاعات المسلحة أو حالات التقلبات السياسية الشديدة التي تؤثر على نحو مباشر أو غير مباشر على منظمة أو موظفين أو عمليات محلية ودولية بصفة خاصة أو مهنية. قد تؤثر الحوادث على المنظمة أو موظفيها أو بنيتها التحتية تأثيراً مباشراً، وقد لا تؤثر.

العمليات المسلحة

الأعمال التي تنطوي على امتلاك أسلحة من قبل دولة واحدة، أو كيانات / منظمة مسلحة غير تابعة للدولة.

تبادل إطلاق النيران

أي موقف يتم فيه القبض على موظف (موظفين) أو ممتلكات تنظيمية في هجوم أو معركة بالأسلحة النارية بين طرفين مسلحين أو أكثر. في هذا الموقف، فإن الموظفين والممتلكات المشمولة في الحادث ليسوا هدف الهجوم.

الانقلاب

الانقلاب والثورة وغيرها من وسائل التمرد الأخرى التي تحدث من قبل أي قوة مسلحة. يُعرف الانقلاب بأنه محاولة (مسلحة بشكل عام) لإزالة حكومة واستبدالها. سواء كان هذا الانقلاب ناجحاً أم لا أو عنيفاً أم لا، فإن محاولة الانقلاب قد تؤدي إلى زعزعة الاستقرار السياسي.

إطلاق النار

إطلاق النار المتعمد على أشخاص غير موظفي المنظمة.

اكتشاف الذخائر غير المنفجرة

يشير إلى اكتشاف الذخائر غير المنفجرة والمتفجرات من مخلفات الحرب التي لم تنفجر عند نشرها ولا تزال تشكل خطر الانفجار.

التعرض للقتل أو الإصابة أو الخطف

أي حادث يؤدي إلى مقتل موظف أو إصابته أو اختطافه. تعتبر هذه الحوادث عادة خطيرة.

الاختطاف/ أخذ الرهائن/ الخطف

أي حادث يتم فيه احتجاز الموظفين قسراً. قد يتضمن هذا الحادث طلب فدية وقد لا يتضمن ذلك. يُدرج الموظف (الموظفون) الذين قُتلوا أثناء الأسر على أنهم "مختطفون" وليسوا "قتلى".

التعرض للضرب

حادثة اعتدى فيها شخصاً ما على موظف باستخدام قبضتيه أو أقدامه أو أجزاء أخرى من جسمه أو بواسطة أشياء (عصي أو أشياء غير حادة).

التعرض للقتل

حالات الوفاة المتعمدة (إطلاق نار أو اعتداء جسدي أو تسمم). لا تشمل حالات القتل العمد حالات الانتحار. يُدرج الموظف (الموظفون) الذين قُتلوا أثناء الأسر على أنهم "مختطفون" وليسوا "قتلى".

الاختفاء

حادث يتعرض فيه موظف للاختفاء أو يُصبح في عداد المفقودين.

يشمل التمييز بين الاختفاء والاختطاف ما يلي:

- **الجهات الفاعلة:** تميل الجهات الفاعلة غير التابعة للدولة إلى الاختطاف بينما تميل الجهات الحكومية إلى "إخفاء" الأشخاص الذين يشار إليهم بعد ذلك بـ "المفقودين".
- **كيفية تواصل الجاني مع الموظف الذي تم أخذه:** يميل الخاطفون إلى طلب (فدية)، بينما في حالات الاختفاء والفقد لا تظهر أي أنباء عن الأشخاص المفقودين مرة أخرى.
- **الدافع:** ترجع حالات الاختطاف إلى وجود طلب محدد، بينما يرجع سبب حالات الاختفاء إلى إسكات الموظف، غالباً لأسباب سياسية.

التعذيب

التعرض للتشويه أو الإصابات الجسدية المتعمدة والتي توصف صراحة بأنها تعذيب للموظفين.

التعرض للجروح

حادث تعرض فيه موظف للإصابة بسلاح بدلاً من تعرضه للضرب.

الحرمان من الحرية

أي أفعال ينتج عنها حرمان الأفراد من حريتهم: الاختطاف أو أخذ الرهائن أو الخطف أو الاعتقال أو الاحتجاز.

الهروب

هروب الضحية أو محاولتها للفرار مما يؤدي إلى وفاتها أو الحصول على حريتها.

إطلاق السراح

تم حل الحادث من خلال إطلاق سراح الضحية.

التعرض للقتل

قتل الضحية أثناء الأسر أو أثناء مهمة الإنقاذ أو محاولة الفرار.

أثناء الأسر

الضحية لا تزال في الأسر.

الاختفاء

تم الإبلاغ عن الضحية بأنها في عداد المفقودين.

لا توجد معلومات

لا توجد معلومات أخرى عما حدث للضحية.

مهمة الإنقاذ

تمت محاولة شن مهمة إنقاذ أو نُفذت وقد تؤدي إلى الوفاة أو الحصول على الحرية.

حيز العمليات

الإجراءات المباشرة أو غير المباشرة التي يتم اتخاذها، أو التهديدات التي تصدرها، الجهات الفاعلة التابعة وغير التابعة للدولة وتؤثر على وصول المساعدات الإنسانية.

إساءة استغلال السلطة

استغلال المسؤولين الحكوميين للسلطات التشريعية أو التنفيذية أو السلطات المخولة الأخرى لتحقيق مكاسب خاصة غير مشروعة. لا يشكل العمل غير القانوني الذي يصدر من موظف صاحب منصب سوء استغلال للسلطة إلا في حالة كان هذا الفعل ذو صلة مباشرة بواجباته الرسمية.

رفض الوصول

الأعمال التي:

- تمنع المنظمة من الوصول إلى المستفيدين أو المستفيدين المحتملين لتقييم الاحتياجات أو تقديم الخدمة المباشرة.
- تمنع المستفيدين من الوصول إلى الخدمات التي تقدمها المنظمة.

توجيه الاتهامات

تهمة ارتكاب مخالفات من قبل سلطات البلد المضيف.

تطبيق القوانين

تطبيق القوانين الحالية أو الجديدة، أو الأوامر التنفيذية، أو المراسيم، أو اللوائح التي تتمتع بتأثير فعلي على تقديم المساعدة عند تطبيقها. قد يشمل ذلك مصادرة المعدات أو وضع أشخاص أو منظمات على قوائم المراقبة.

الاعتقال

اعتقال الموظفين. يجب أن تتمتع الأطراف التي تعتقل الموظفين بصفة حكومية (مثل الشرطة) من أجل تمييز هذا الحادث عن حوادث احتجاز الرهائن. وعادة ما تتبع عملية الاعتقال توجيه الاتهامات الرسمية.

الهجوم على منظمة أخرى

الإبلاغ عن تعرض منظمة أخرى للهجوم ولكنه لم يؤثر على المنظمة تأثيراً مباشراً.

التهم

توجيه تهمة قانونية رسمية من قبل سلطة حكومية مؤكدةً على أن موظفًا أو المنظمة قد ارتكبت جريمة.

نقاط التفتيش

نقطة تفتيش غير حدودية أو حدودية أقيمت في المناطق الخاضعة لسيطرة الجيش أو لسيطرة شبه عسكرية أو جماعة مسلحة لمراقبة حركة الأشخاص والمواد التي تؤثر على إيصال المساعدات والتحكم بها.

رفض منح التأشيرة

تأخير أو رفض منح ختم رسمي أو تأشيرة أو أي تصريح آخر يمنح الإذن بدخول بلد أو إقليم داخل بلد في حاجة لتوصيل المساعدات.

الاحتجاز

إبقاء الموظف في الحبس قبل توجيه التهم الرسمية أو بدون توجيه أية تهم رسمية؛ ويشمل الاحتجاز المؤقت الحبس لمدة ساعات أو أيام.

الإقصاء أو الترحيل

إجبار موظف أو منظمة على مغادرة بلد أو إقليم.

المضايقة وجها لوجه

الحوادث التي يتعرض فيها الموظف لمضايقة مباشرة من قبل شخص أو مجموعة من الأشخاص (على سبيل المثال: التحرش بسبب أنشطة أو برامج المنظمة).

التخويف وجها لوجه

الحوادث التي يتعرض فيها الموظف لمباشرة لأساليب التخويف من قبل شخص أو مجموعة من الأشخاص (مثال: شعور أحد الموظفين بالخوف من قبل الجهات المسلحة التي تسير في دوريات بالقرب من مواقع توزيع الطعام).

التهديدات وجهًا لوجه

الحوادث التي يتعرض فيها الموظف للتهديد المباشر من قبل شخص أو مجموعة من الأشخاص؛ يجب أن تتضمن شكلاً من عواقب عدم الامتثال (مثال: التهديد بالانتقام لعدم تضمين شخص ما في نشاط تنظيمي).

الغرامة المالية

الأموال التي يجب أن تدفعها المنظمة كعقاب على عدم الامتثال لقاعدة أو قانون.

الإغلاق القسري

إصدار أمر من الحكومة أو من السلطات الأخرى بوقف العمليات في بلد أو إقليم؛ ويشمل ذلك الإغلاق الذي يؤثر على برنامج واحد أو أكثر.

الإجراءات الحكومية

الإجراءات التي تتخذها الحكومة المضيفة أو المانحة والتي لها تأثير مباشر أو غير مباشر على القدرة المالية لوكالة ما لتقديم المساعدات؛ ويشمل ذلك تجميد الأموال أو فرض الضرائب أو إنهاء الإعانات.

السجن

احتجاز موظف في موقع رسمي معروف أو غير معروف، مثل السجن، ويحدث ذلك عادة بعد توجيه الاتهامات الرسمية.

مقدمة عن القوانين

صياغة القوانين أو الأوامر التنفيذية أو المراسيم أو اللوائح أو التصويت عليها، التي سيكون لها تأثير محتمل أو فعلي على تقديم المساعدات عند تطبيقها. قد يشمل ذلك، على سبيل المثال لا الحصر، إجراءات التسجيل التقييدية أو لوائح الاستيراد أو الكشف المنتظم عن المصادر المالية.

التحقيق

عملية أو إجراء فحص الحقائق المتعلقة بالادعاءات المقدمة ضد الموظفين أو المنظمة.

الكوارث الطبيعية

حدوث أو توقع حدوث الكوارث الطبيعية الفعلية أو المتوقعة، في مدينة أو بلد به مكتب تابع للمنظمة. قد تشمل الكوارث الطبيعية الزلازل أو البراكين أو الأعاصير أو الزوابع أو العواصف المدمرة (المطر الثلجي أو الفيضانات المفاجئة) أو الفيضانات أو التسونامي.

بحث دخول الملكية

البحث عن فرضية من قبل السلطات الخارجية.

تهديد الوكالة عن بعد

الحوادث التي تتلقى فيها المنظمة أو الموظف تهديدًا لا يتم تسليمه وجهًا لوجه ولكن بواسطة بعض الآليات البعيدة (البريد الإلكتروني أو الرسائل القصيرة أو الهاتف أو التهديدات العامة الصادرة على موقع إلكتروني أو وسائل التواصل الاجتماعي). وقد يشمل ذلك، التهديدات المباشرة التي صاح بها المدنيون خلال المظاهرات.

مخاطر تشويه السمعة

الحوادث التي تنطوي على مخاطر محسوسة أو حقيقية أو فعلية أو محتملة على شعار المنظمة أو رمزها أو صورتها أو سمعتها.

الاستيلاء على المكاتب التنظيمية أو احتلالها

الاستيلاء على أي مبنى تنظيمي أو مستودع أو مجمع واحتلاله بواسطة عملاء مدنيين أو حكوميين.

تهديد الإغلاق

الحوادث التي تنطوي على التهديد بالإغلاق القسري لنشاط أو برنامج أو منظمة.

الشهادة

الأحداث التي يشهد فيها أحد الموظفين هجومًا أو جريمة ضد موظف آخر أو أفراد عائلة أو أحد المستفيدين.

حادث آخر

حادث لا يمكن وصفه وصفاً كافياً بواسطة أي من فئات الحوادث المحددة مسبقاً في هذه القائمة. في حالة اختيار هذه الفئة، يجب على المبلّغ تقديم وصف كامل للحادث في حقل "وصف الحادث".

النجاة من حادث وشيك

الحوادث التي قد تتسبب في إلحاق الضرر أو تؤثر على إيصال المساعدات. ويشمل ذلك أي موقف كاد أن يحدث فيه حادث أمني ولكنه لم يحدث، أو حدث بالقرب من عامل / منظمة / برنامج مساعدات، أو حدث في موقع تمكن به المتضررين من تجنب أي ضرر جسيم قد يحدث لهم. وإذا نتج عن هذا الحادث الضرر، فإنه يجب تصنيفه تحت فئة مختلفة.

النجاة من جريمة وشيكة الحدوث

تمت النجاة من الحادث الوشيك في سياق حدوث الجرائم.

النجاة من حادث وشيك التعرض للقتل أو الإصابة أو الخطف

تسبب الحادث في تفادي مقتل موظف أو إصابته أو اختطافه.

حوادث تهدد السلامة على الطرق

هي أي حادث يهدد السلامة على الطرق يشمل مركبات المنظمة. تشير "المركبة" إلى أي وسيلة من وسائل النقل، بما في ذلك، على سبيل المثال لا الحصر، السيارات والشاحنات والحافلات والدراجات النارية وغيرها (الدراجات والقوارب)، سواء كانت داخل أو خارج الخدمة.

وفيات الدراجات النارية

حادث دراجة نارية نتج عنه وفاة أحد الموظفين.

إصابات الدراجات النارية

حادث دراجة نارية نتج عنه إصابة أحد الموظفين.

دراجة نارية بدون إصابات

حادث دراجة نارية لم ينتج عنه إصابات لأي من الموظفين.

حوادث مرورية أخرى

حادثة مرورية أخرى غير مدرجة هنا. في حالة اختيار هذه الفئة، يجب على المبلّغ توضيح التفاصيل في خانة "وصف الحادث".

وفيات المركبات

حادث مركبة نتج عنه وفاة أحد الموظفين.

إصابات المركبات

حادث مركبة نتج عنه إصابة أحد الموظفين.

حادث مركبة بدون إصابات

حادث مركبة دون حدوث إصابات لأي من الموظفين.

تدابير أمنية

إجراءات تتخذها الوكالات استجابةً لانعدام الأمن العام أو الحوادث الأمنية.

الإخلاء: لأسباب طبية

إخلاء الموظفين لأسباب طبية، بشكل عام يتضمن الإصابات أو الأمراض التي لا يمكن علاجها على نحو مناسب في المستشفى المحلي أو عيادة الطبيب أو مركز العلاج.

الإخلاء: لأسباب غير طبية

إخلاء الموظفين لأسباب أمنية. يشير الإخلاء إلى عزل الموظفين من البلد التي حدثت فيها العملية. يسمى نقل الموظفين إلى مكان آخر داخل الدولة لأسباب أمنية إعادة التوطين.

الإصابات

عملية الإيواء قائمة في المكان حتى يمر الخطر أو حتى يتم الحصول على المزيد من المساعدة.

فرض حظر التجوال

فرض حظر التجوال في مدينة أو بلد يوجد به مكتب للمنظمة.

إغلاق المكتب

يتم اتخاذ قرار إغلاق أحد المكاتب ردًا على السياق الأمني العام أو حدوث حادث معين.

المراقبة المستمرة

تهدف عملية المراقبة النشطة للموقف الأمني إلى تغيير التدابير الأمنية المحتملة.

تعليق البرنامج

تجري عملية تعديل الأنشطة المخطط لها على نحو كبير عن طريق إيقاف نشاط أو برنامج معين.

الانتقال

يعزى نقل العاملين إلى مدينة أو مكتب آخر داخل بلد العملية لأسباب أمنية.

السفر المقيّد - بدون وجود حظر تجوال

أي قيود على السفر تؤثر على العاملين. يشبه هذا النوع من الحوادث إرشادات السفر وقد يكون نتيجة الاضطرابات السياسية أو الاجتماعية أو تفشي الأمراض أو الكوارث الطبيعية.

أعمال العنف والاعتداء الجنسي

العنف الجنسي هو أي عمل أو محاولة لارتكاب فعل جنسي، يتم في بعض الأحيان باستخدام العنف أو الإكراه. قد يتراوح العنف الجنسي في مكان العمل بين التعليقات الجنسية والتحرش والاعتصاب.

التعليقات الجنسية غير المرغوب فيها

التحرش اللفظي الذي يتضمن الصفيح أو الصياح أو أي عبارات أو مقترحات جنسية صريحة أو ضمنية غير مرغوب فيها.

التلامس الجنسي غير المرغوب فيه

تلامس غير مرغوب فيه ذو طبيعة جنسية بغض النظر عن شدته. قد يشمل التعامل مع أي جزء من جسم شخص آخر عن طريق التدليك أو التحسس أو الإمساك أو أي طريقة أخرى.

التحرش الجنسي

التعامل الجنسي غير المرغوب فيه، وطلبات الحصول على خدمات جنسية، وغيرها من السلوك اللفظي أو الجسدي ذي الطبيعة الجنسية التي تؤثر على توظيف الشخص المستهدف. لهذا السلوك غرض أو أثر للتدخل بشكل غير معقول في أداء عمل الفرد أو خلق بيئة عمل مخيفة أو معادية أو هجومية. أمثلة:

- يكون الخضوع لمثل هذا السلوك إما بشكل صريح أو ضمني فيما يتعلق بنود أو شروط توظيف الفرد.
- تعد استجابة الفرد لهذا السلوك أو رفضه أساس لقرارات التوظيف التي تؤثر على الفرد.

السلوك الجنسي العدواني

يدور السلوك العنيف المحتمل حول الدوافع الجنسية المرضية.

الملاحقة

عندما يلاحق شخص ما شخصاً آخر ملاحقة غير مرغوب فيها أو متكررة.

الاعتداء الجنسي

الاتصال الجنسي مع شخص آخر دون موافقته.

الاغتصاب

الجماع الجنسي (عن طريق الفم أو المهبل أو الشرج) ضد إرادة الشخص وموافقته.

محاولة الاعتداء الجنسي

محاولة إقامة اتصال جنسي مع شخص آخر دون موافقته.

تصرفات جنسية أخرى

التقاط صوراً أو مقاطع فيديو عارية لشخص آخر أو مشاركتها بدون إذن.

الاضطراب

الاضطرابات المدنية أو السياسية وكذلك السلوك المضطرب أو الغوغائي الذي يتضمن: النهب، وانتفاضات السجون، وحشود البشر الذين يشعلون الحرائق، والاشتباك العام مع الشرطة (عادة من قبل المتظاهرين).

المظاهرات

أي مظاهرة (احتجاجات، مسيرات، اعتصامات، اعتصام) لا تتسم بالعنف. تجمع كبير لمجموعة من الأشخاص لغرض سياسي أو اجتماعي.

النهب

التعرض للسرقة أثناء أحداث القلق أو العنف أو الشغب أو غيرها من الاضطرابات الأخرى.

أخرى

أي نشاط آخر غير مذكور أعلاه.

الإضراب/الامتناع عن العمل

قرار متعمد من قبل العاملين بعدم القدوم إلى العمل لأسباب أخرى غير المرض.

استخدام الأسلحة

يؤثر نوع الأسلحة المستخدمة في الحوادث على العاملين أو البنية التحتية أو إيصال المساعدات.

الأسلحة الكيميائية والبيولوجية والإشعاعية والنووية

أي استخدام للأسلحة البيولوجية أو الكيميائية أو النووية أو الإشعاعية في مدينة أو بلد يوجد به مكتب.

المتفجرات

أي استخدام للأسلحة المتفجرة يلحق الضرر بموظفي المنظمة أو ممتلكاتها.

الأسلحة النارية

أي استخدام للأسلحة النارية أو الأسلحة المحمولة التي تلحق الضرر بموظفي المنظمة أو ممتلكاتها.

لا توجد معلومات

الأسلحة المستخدمة في الحادث والتي لا يمكن التعرف على نوعها.

أخرى

أي استخدام لآلة حادة أو إشعال حريق أو استخدام سكين أو حجر يلحق الضرر بموظفي المنظمة أو ممتلكاتها.

استخدام الأسلحة المتفجرة

يؤثر نوع الأسلحة المستخدمة في الحوادث على العاملين أو البنية التحتية أو إيصال المساعدات.

القنابل الجوية

الأسلحة المتفجرة التي تطلق من الجو، بما في ذلك الأسلحة الحارقة. باستثناء القنابل العنقودية والصواريخ أرض - أرض.

القنابل العنقودية

الأسلحة المتفجرة التي تطلق من الجو أو تطلق من الأرض لتتفجر منها ذخائر أصغر.

القنابل اليدوية

عبوة ناسفة صغيرة يتم رميها باليد، مصممة للتفجير بعد الارتطام أو بعد فترة زمنية محددة.

الألغام

أي انفجار لغم يلحق الضرر بالموظفين.

أخرى

أي أسلحة متفجرة أخرى غير مدرجة أو مزيج مما سبق. في حالة اختيار هذه الفئة، يجب على المبلّغ توضيح التفاصيل في خانة "وصف الحادث".

جهاز متفجر مرتجل يتحكم لا سلكي

جهاز متفجر مرتجل يتم التحكم فيه لا سلكيًا، مثل قنبلة ورد أنها تركت على جانب الطريق وتم تفجيرها عندما اقترب الهدف.

الإطلاق الأرضي

الصواريخ أو الهاون أو القذائف التي تطلق من نظام إطلاق متنقل أو ثابت، بما في ذلك القذائف الصاروخية.

عبوة ناسفة محمولة على مركبة انتحارية

عبوة ناسفة بدائية الصنع (حزام ناسف متفجر، متفجرات في حقيبة ظهر).

عبوة ناسفة محمولة على مركبة

عبوة ناسفة محمولة على مركبة (سيارة مفخخة، سيارة تحتوي على عبوة ناسفة).

نوع الموقع

نوع الموقع الذي وقع فيه الحادث.

الإدارة

أثناء تنفيذ أحد الإجراءات الإدارية أو أثناء تنفيذ الضحية لأمر وارد من سلطة معترف بها أو سلطة حكومية.

مهبط الطائرات

في مهبط الطائرات، بما في ذلك المطار أو في الهواء.

نقاط التفتيش

عند إحدى نقاط التفتيش أو البوابات أو حواجز الطرق.

التواصل

في شكل اتصال (مكالمة هاتفية، رسالة نصية، رسالة، بريد إلكتروني).

المجمع

عند مجمع مزود الخدمة المعني أو بداخله.

المناطق المزدحمة

في المناطق المزدحمة، مثل الأسواق أو البازارات أو المساحات العامة المفتوحة حيث يتواجد الناس.

مبنى الصحة

عند أي مبنى صحي أو مستشفى أو عيادة أو مكتب مستشفى أو مركز إسعافات أولية أو بداخل أي منهم.

النازحون داخلياً أو مخيمات اللاجئين

عند المخيمات المؤقتة أو الدائمة للاجئين أو النازحين داخلياً أو بداخل أي منها.

لا توجد معلومات

مكان وقوع الحادث غير واضح من خلال المعلومات المتاحة.

المباني الإدارية

عند مجمع مكاتب أو بداخله.

أخرى

في أي منطقة غير مدرجة هنا. في حالة اختيار هذه الفئة، يجب على المبلغ توضيح التفاصيل في خانة "وصف الحادث".

مخفر الشرطة

في مركز الشرطة أو المجمع.

موقع المشروع

في موقع المشروع.

مبنى عام

عند أحد المباني العامة أو بداخله (مطاعم، كنائس، مساجد، فنادق).

محل الإقامة

عند منزل أحد عمال المساعدة أو بداخله؛ وتشمل الحوادث التي تقع خارج المسكن مباشرة.

الطريق

على الطريق، بما في ذلك:

- مواقع غير محددة خلال إحدى الرحلات البرية
- أي وسيلة نقل (على الأقدام، الدراجة النارية، المركبة)
- أي حادث يقع بين الأماكن أو أثناء المرور العابر

المدرسة

في إحدى المدارس أو الأماكن التعليمية.

السفن

على متن قارب أو سفينة.

المستودع

عند أحد المستودعات أو بداخله، بما في ذلك الأرصفة.

الماء

في الماء أو على الشواطئ (نهر، بحيرة، بحر، محيط).

مرتكب الجريمة

يقال إن تصنيف الجاني مسؤول عن الحادث.

الإدارة

مسؤول أو سلطة في بلد أو إقليم، أو مستوى القيادة العليا لقوة مسلحة، أو أفراد داخل جماعة مسلحة تولت السيطرة الفعلية على إقليم ما وتحدد القوانين واللوائح وأوامر الإنفاذ.

المستفيد

مستفيد مباشر من المساعدة.

مدنيين

مدني (لاجئ، نازح، قروي، مستوطن)، ولكن ليس مستفيداً مباشراً.

الجناية

مجرم يتصرف إما بمفرده أو كجزء من الجريمة المنظمة.

الموظف أو الموظف السابق

موظف حالي أو سابق في المنظمة.

إنفاذ القانون

أفراد أو أجهزة تطبيق القانون في الدولة (الشرطة و "قوات الأمن") وليس القوات العسكرية أو الأمن الخاص الذين يتصرفون بموجب أوامر من نظام إنفاذ القانون في الدولة.

متعدد

العديد من الجناة من فئات مختلفة متورطين في الهجوم.

لا توجد معلومات

لم يحدد التقرير هوية الجاني، أو أن الجاني غير معروف.

الجماعات المسلحة غير التابعة للدولة

جماعة مسلحة مسمّاة وليست جزءاً من أجهزة تنفيذ القانون أو الجيش أو الأجهزة الأمنية التابعة للدولة. تشمل الجيوش الخاصة أو الحراس أو المتمردين أو العصابات أو الجماعات الإرهابية. لا تشمل الجهات الأمنية الخاصة.

الأمن الخاص

الجاني ينتمي إلى شركة أمنية خاصة أو يعمل حارس شخصي أو حارس أمن.

قريب أو رفيق

أحد أفراد العائلة أو الأصدقاء أو أي شخص آخر يعرفه الموظف.

ممثّل الدولة

جنود جيش الدولة الذين يتصرفون بأوامر من القيادة العسكرية للولاية.

المقاوّل الفرعي

مقاوّل فرعي للوكالة.

الفاعلون المسلحون غير العسكريين غير المحددون

تشير مجموعة من المسلحين المجهولين أو غير المحددين أو التقرير بشكل عام إلى المتمردين أو المتطرفين أو الجماعات في شكل ما مرتبط بالجيش أو باستخدام نوع من الكيانات العسكرية (يرتدون ملابس عسكرية) دون الإشارة إلى أنهم مرتبطون بأي جيش تابع للدولة.

الدوافع

تصنيف دوافع الجناة.

افتراض انتقائي

إجراء مستهدف يستخدم خصيصاً ضد أحد الموظفين أو المنظمات أو المستفيدين، ولكن الدافع ما يزال غير واضح.

العشوائية/عدم التمييز

إجراء موجه ضد المدنيين وليس بالتحديد ضد موظف أو منظمة أو مستفيد بعينه.

الأفعال الانتقائية

إجراء مستهدف يستخدم ضد موظف أو منظمة أو مستفيد بعينه ولكن بدافع الكسب المادي أو الوصول إلى السلع أو البنية التحتية وليس بنية إيذاء الموظف أو المنظمة أو المستفيد.

عمل عسكري انتقائي

يتم استهداف شخص أو شيء بشكل انتقائي (هما في ذلك تحركات القوات، ومصانع الأسلحة) ويتأثر الموظف أو المنظمة أو المستفيد نتيجة لذلك. هذه الفئة خاصة بالأحداث التي تحدث أثناء الصراع النشط.

أفعال انتقائية أخرى

يتم استهداف شخص أو شيء على نحو انتقائي، مما يترك أثراً على الموظف أو المنظمة أو المستفيد نتيجة لذلك.

برنامج انتقائي

إجراء مستهدف يُتخذ ضد موظف أو منظمة أو مستفيد ما لأنهم قدموا (البرنامج أو الخدمة) أو استخدموا (المستفيدين) برنامجاً أو خدمة معينة.

مقدم خدمة انتقائي

إجراء مستهدف يستخدم ضد موظف أو منظمة أو مستفيد ما بسبب الهوية أو القيم الأساسية للمنظمة.

لا توجد معلومات

لا يحتوي التقرير على معلومات كافية لتحديد ما إذا كان الحدث مستهدفاً أم لا.

معلومات عن الضحايا

عند تسجيل معلومات حول الضحايا المتورطين في إحدى الحوادث، ضع في اعتبارك تضمين الفئات أدناه. يجب أن تظل هذه المعلومات سرية ويجب أن يتم اتخاذ أي قرارات على أساس هذه المعلومات بصورة غير تمييزية ووفقاً لسياسات المساواة والتنوع والشمول والتشريعات ذات الصلة.

الجنس

تصنيف الضحايا حسب جنسهم البيولوجي أو الهوية الجنسية المختارة (اعتماداً على سياسة منظمتك).

الأصل العرقي

عندما يكون ذلك مناسباً وملائماً، ضع في اعتبارك تضمين معلومات عن العرق إذا كان ذلك يمكن أن يساعد في تحديد الأنماط الأساسية للتهديدات أو العنف.

التنوع

حيثما كان ذلك مناسباً وملائماً، ضع في اعتبارك تضمين معلومات عن عوامل التنوع الأخرى مثل الميول الجنسية أو الإعاقات إذا كان ذلك يمكن أن يساعد في تحديد الأنماط الأساسية للتهديدات أو العنف.